



JIHOČESKÁ  
HOSPODÁŘSKÁ  
KOMORA

# MZDOVÝ PRŮZKUM

## v Jihočeském kraji

**Jhk.cz**

# ÚVODEM



Jihočeské firmy stejně jako samotní občané mají za sebou finančně náročný rok a nikdo neví, jaká bude budoucnost, zda se situace zlepší či bude pokračovat nastolený trend rostoucích cen, který není nikterak pozitivní a výhledově nevypadá, že by došlo k výrazným změnám. Situace si vybírá daně napříč všemi sektory, postihuje firmy i samotné zaměstnance.

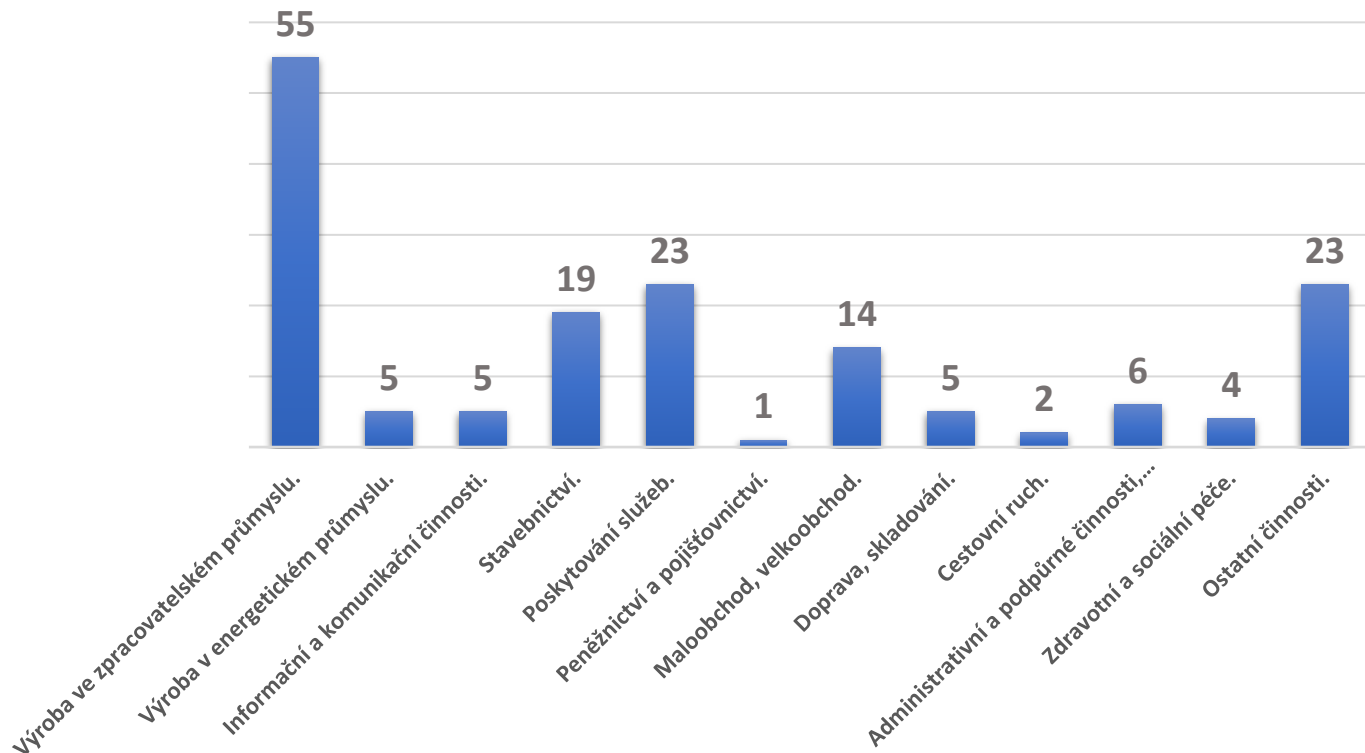
## 15,1%

Inflace v České republice v loňském roce byla rapidní, rostla navíc rychleji než ve většině ostatních státech EU. Průměrná míra inflace v prosinci **2022 byla 15,1 %** (průměr EU 11,5 %).

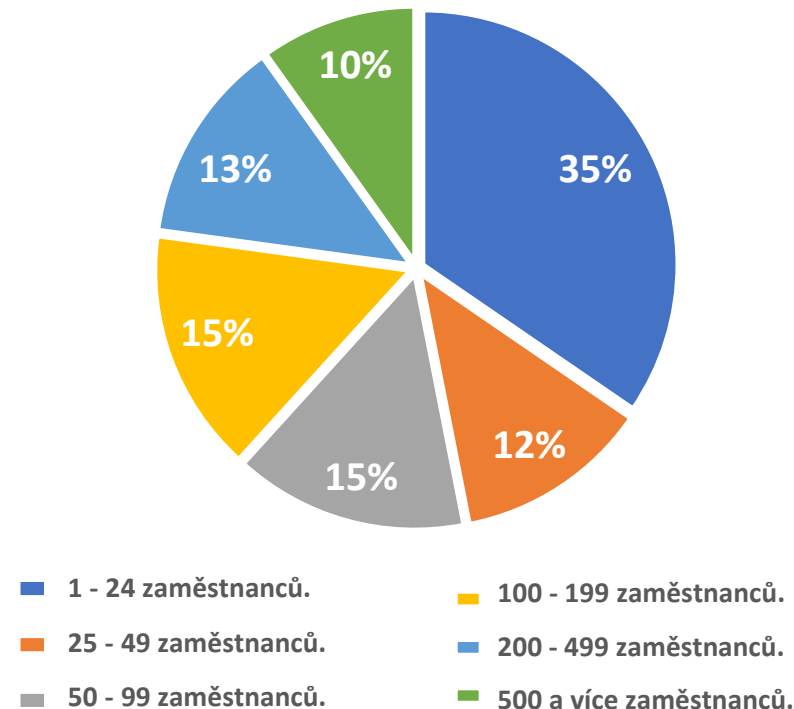
Nejenom že rostou ceny v dodavatelsko-odběratelských vztazích a firemní výdaje se ve všech směrech zvyšují. Zároveň silně klesaly v loňském roce disponibilní důchody domácností a zaměstnanci tak ve většině případů žádali větší mzdy, aby se alespoň částečně vyrovnaly rozdíly mezi nominální a reálnou mzdou. To pro mnohé firmy mohla být velká překážka. Abychom zjistili postoje jihočeských firem, spustili jsme v lednu 2023 dotazníkové šetření, díky kterému jsme byli schopni zmapovat postoj firem v otázkách mzdové politiky a zjistit především, zda vůbec a v jaké míře jsou schopni **zvedat svým zaměstnancům mzdy**.

# ROZLOŽENÍ RESPONDENTŮ ŠETŘENÍ

## HLAVNÍ ČINNOST PODNIKÁNÍ

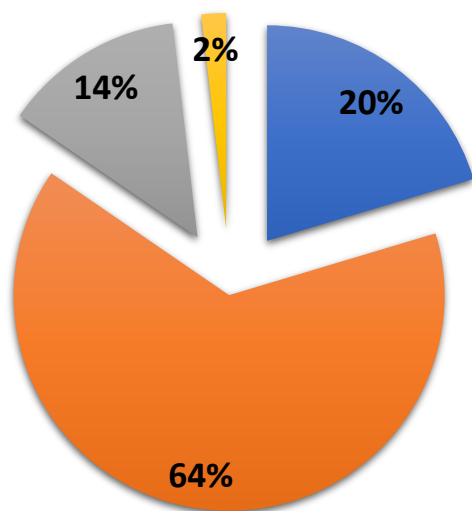


## POČET ZAMĚSTNANCŮ



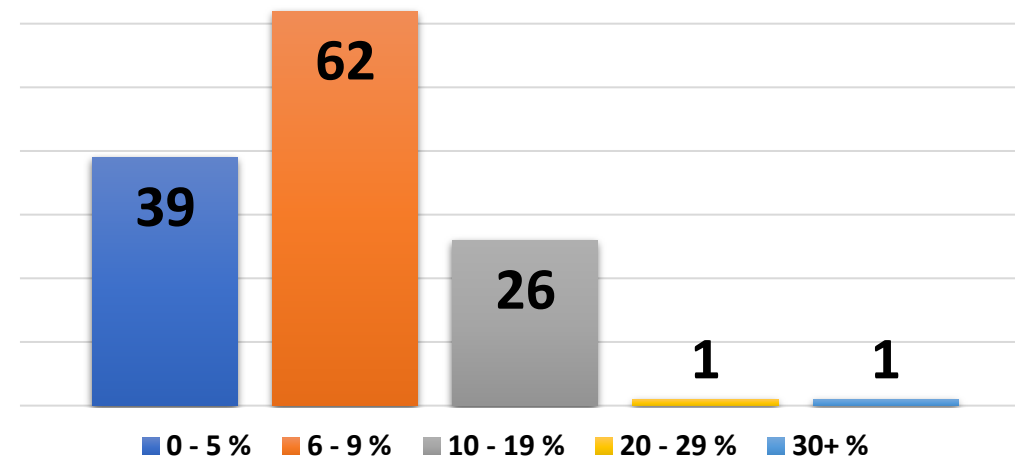
Z minulých zkušeností vnímáme rozdílné potřeby rozdílných subjektů ať už napříč sektory a odvětví, tak i s ohledem na velikost daného subjektu. Mzdového průzkumu ve firmách se účastnilo celkem 162 firem v Jihočeském kraji. Odvětvově jsme získali od silně zastoupených odvětví v kraji, třetinu od firem zabývajících se zpracovatelským průmyslem, následující 12 – 14 % zastoupením firem ze stavebnictví, služeb a ostatních činností. Rozložení respondentů dle počtu zaměstnanců má také zastoupení mezi všemi velikostmi s klasickým trendem větších počtu respondentů menších firem. Převažujícími okresy byly České Budějovice a Tábor, kde je vyšší koncentrace podnikajících subjektů v kraji.

# ZVYŠOVÁNÍ MEZD V ROCE 2022



■ Nezvyšovali jsme ■ Ano, 1x během roku ■ Ano, 2x během roku ■ Ano, více než 2x

## PROCENTUÁLNÍ ZVÝŠENÍ MEZD V ROCE 2022



Již v roce 2022 jsme se museli vyrovnat s vysokou inflací, která v meziročním srovnání dosáhla ke konci loňského roku 15,1 % dle dat ČSÚ. Dle průzkumů LMC se zároveň celorepublikově dostávala do finančních problémů více než třetina domácností, která nebyla ze svých současných příjmů schopna hradit své výdaje. Dle stejného průzkumu zároveň klesala motivace zaměstnanců a téměř polovina se zároveň vyjádřila, že vidina vyšší mzdy by pro ně zároveň byl hlavní důvod pro změnu zaměstnání.

Pozitivně lze tedy vnímat, že firmám nejsou zaměstnanci lhostejní a mzdy ve většině případů zvednuty byly, nebylo sice možné ve většině případů vyrovnat inflační rozdíl, ale i snížení dopadů vysoce rostoucích cen většiny komodit byly vnímány pozitivně a ukázaly snahu jihočeských firem kompenzovat svým zaměstnancům alespoň část ztráty hodnoty peněz. Z průzkumu vyplývá, že myšlenkami většiny firem bylo i ukázat, že jim na svých zaměstnancích záleží, že i toto zvýšení nákladů v závěru bude menší než případný odchod zaměstnance a shánění nového, což se stále nízkou mírou nezaměstnanosti v kraji by mohlo na určitých pozicích být náročné.

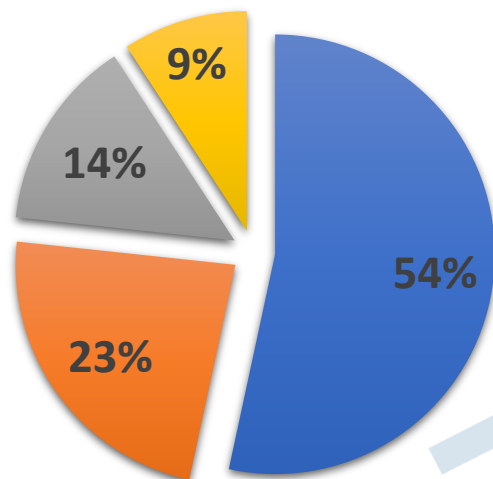
U 4/5 respondentů došlo ke zvýšení mzdy zaměstnanců během loňského roku, **14 % firem** tento krok dokonce zopakovalo a **2% firem** přidalo více než **2x za rok**. **62 % firem** přidalo svým zaměstnancům do **10 % procent**. **16 % firem** zvedlo svým zaměstnancům mzdy o **10 - 19 %**, tito zaměstnanci taky v podstatě nepocítili inflaci a jejich reálná mzda nebyla poznamenána.



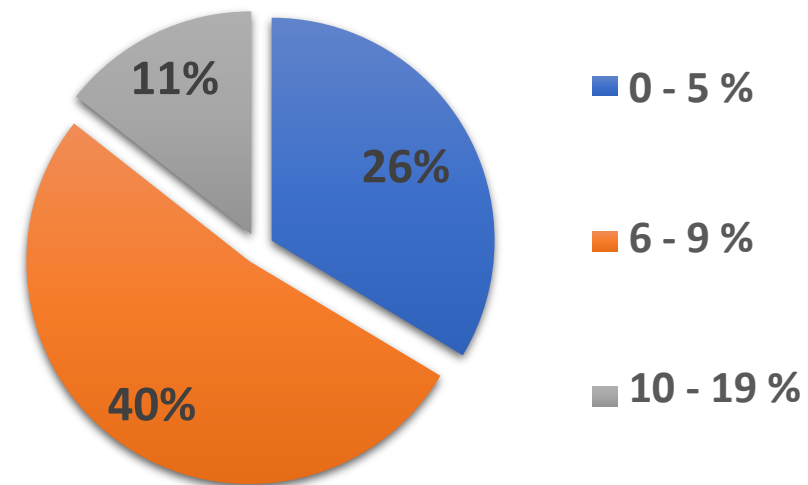
# ZVYŠOVÁNÍ MEZD V ROCE 2023

## Plánujete zvyšovat mzdy v roce 2023?

- Ano, všem zaměstnancům.
- Ano, ale pouze části zaměstnancům.
- Neplánujeme zvyšovat mzdy, mzdy byly navýšeny v loňském roce.
- Nezvyšovali jsme mzdy loni a neplánujeme ani letos.



## O kolik plánujete navýšit mzdy?



**9 %**

firem nezvýšilo  
a neplánuje  
zvýšit mzdy

**23 %**

firem zvýšilo mzdy  
loni a neplánuje to  
letos

**54 %**

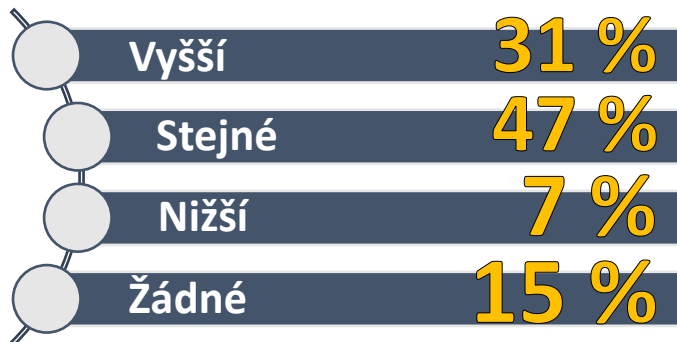
zaměstnanců  
si přilepšilo na mzdách  
loni a letos se jim mzdy  
také zvednou

**Desetina  
firem**

plně dorovnává  
inflaci ve mzdách

# BENEFITY VE FIRMÁCH

## VÁNOČNÍ PRÉMIE?



64,2 %  
NE

Plánujete  
upravovat  
**BENEFITY**  
pro rok 2023?

35,8 %  
ANO

31 %  
Finanční benefity

38 %  
Nefinanční benefity

31 %  
Oba druhy benefitů

Motivace zaměstnanců v práci se nepřímou úměrou měnila k narůstající inflaci a reálné nižší mzdě. Ačkoliv nominální mzda dle ČSÚ vzrostla za poslední čtvrtletí o 4,4 %, reálná mzda poklesla o téměř dvojnásobek. Ne vždy bylo v silách zaměstnavatelů navyšovat mzdy úměrně inflaci, někteří se proto chytře ubírali změnám v podobě benefitů, čímž především ukazovali svým zaměstnancům zájem o jejich spokojenost.

Častým benefitem byly vyšší vánoční prémie oproti loňským rokům, aby alespoň jednorázově kompenzovali svým zaměstnancům inflační nepříjemnosti. Z průzkumu vyplývá, že benefity samotné jsou pak trendem, který může na pracovišti ovlivnit pohled a motivaci zaměstnance, více než třetina firem také plánuje upravit pro následující rok benefity, větší část se poté přiklání k nefinančním benefitům, které ve většině případů stojí méně finančních nákladů firmu a na druhou stranu dle průzkumů ukazují pozitivní vnímání zaměstnanců těchto druhů benefitů.



# ZJISTILI JSME...

**VĚTŠÍ FIRMA...  
VĚTŠÍ  
MOŽNOSTI**



Pouze 5 % velkých firem nenařídilo mzdy zaměstnancům.



Velké firmy navyšovaly v loňském roce mzdy v průměru o 20 % více než malé podniky.



Velké firmy se znatelně méně (22 %) bojí odchodu svých zaměstnanců.



46 % velkých firem chce navyšovat současné benefity.

Nejvíce se přidávalo v IT a energetickém průmyslu.



Největší obavy z odchodu zaměstnanců zaznamenaly odvětví maloobchod a velkoobchod a výroba ve zpracovatelském průmyslu.



**NEJ  
JIHOČESKÉHO  
KRAJE**

Tábor a České Budějovice jsou okresy, kde se letos očekává nejvyšší zvyšování mezd.



# NÁZORY JIHOČESKÝCH FIREM

Musíme být opatrní, pokud se jedná o zvyšování mezd. Mohlo by dojít k částečnému či úplnému zhroucení ekonomiky.

Zvyšování mezd ve státním sektoru působí v mnoha směrech negativně na privátní sektor.

Snížení sociálních a zdravotních odvodů firem za zaměstnance by mohlo ušetřit firmám peníze, které by mohly následně být použity na navýšení mezd zaměstnancům.


Nemůžeme navýšit mzdy, proto snižujeme pracovní úvazky pod 40 hodin týdně.

Navyšovat mzdy plánujeme, ale není stanoven žádný konkrétní termín. Vše bude záviset na finančních možnostech a hospodaření firmy.

Sledujeme inflaci, predikce inflace ve všech zemích, kde působíme a zaměstnancům se plně tuto inflaci snažíme kompenzovat, abychom měli zaměstnance s vysokou produktivitou práce.

Zvyšování mezd je nutností i s tím souhlasím, ale je to těžké, vše se zdražuje a zakázek ubývá.





**Nízká nezaměstnanost, rostoucí inflace, zvýšená demotivace zaměstnanců, finanční problémy domácností. To vše jsou témata, které se více či méně dotkly jihočeských firem v minulém roce a které musely řešit.**

Pozitivním vjemem je, že firmy nenechávají tyto problémy bez odezvy. Situaci si velmi dobře uvědomují a lze i dle průzkumu Jhk konstatovat, že většina firem se drží průměru ČR, ať už ve výši zvýšené mzdy či úpravě benefitů.

**9%** Pouze **9 % firem se neuchýlilo ke zvyšování mezd** v minulém roce a zároveň neplánuje měnit mzdovou politiku ani pro rok nadcházející. Většinou se jedná navíc o malé podniky, které se samy musí vyrovnávat s rychle rostoucí inflací a situace je pro ně obecně náročnější než pro velké podniky. Obecně lze z průzkumu konstatovat, že čím větší firma, tím více se věnuje zvyšování mezd.

**36%** **36 % firem se zároveň obává, že jim odejdou zaměstnanci,** většinou se jedná o podniky podnikající ve zpracovatelském průmyslu a maloobchodu/ elkoobchodu. Na druhé straně společně s trendem hledání práce s vyšší mzdou začíná nastupovat také trend udržení si současné práce v nejisté době, která nyní je a zaměstnanci si tak váží své práce a chtějí si ji udržet.

# V KOSTCE



Celorepubliková čísla potvrzují, že rok 2022 nebyl jednoduchý pro firmy ani pro občany, více než polovina domácností nevycházela či měla obtíže vycházet se svými příjmy při aktuálních cenách.

68%

O více než 4,5 % oproti předchozímu roku se uchýlilo ke změně práce, **68 % zaměstnanců by zároveň zaměstnání měnilo práci**, kdyby si polepšili finančně. Více ohroženy jsou pak pochopitelně zaměstnanci s nižšími mzdami, kde by nárůst mzdy pro ně mnohdy znamenal zvládnání současně náročné finanční situace.

Lze na závěr konstatovat, že jihočeské firmy svým zaměstnancům přidávají, upravují benefity, ubírají se i směrem nefinančních benefitů, které ukazují na zájem ze strany zaměstnavatelů o zaměstnance a jejich potřeb, aby jim alespoň substituovali například více volného času či snížení nákladů na cestování o práci, práci z domova, flexibilnější pracovní dobu nebo krácenou pracovní dobu.

Přes všechny současné komplikace se zdá být český trh rezistentní a míra zaměstnanosti je vysoká.

# ZÁVĚREM



**Jhk.cz**

**info@jhk.cz**

**www.jhk.cz**



**JIHOČESKÁ  
HOSPODÁŘSKÁ  
KOMORA**