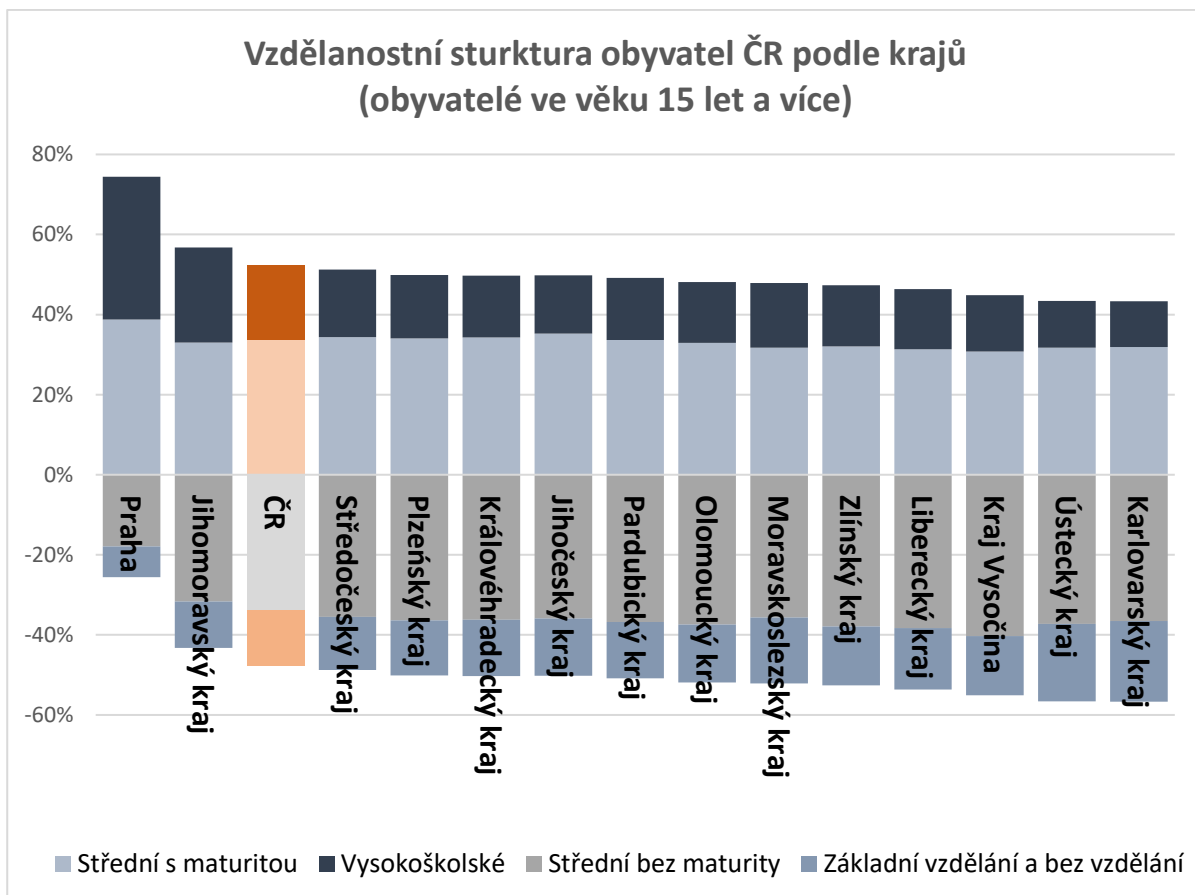


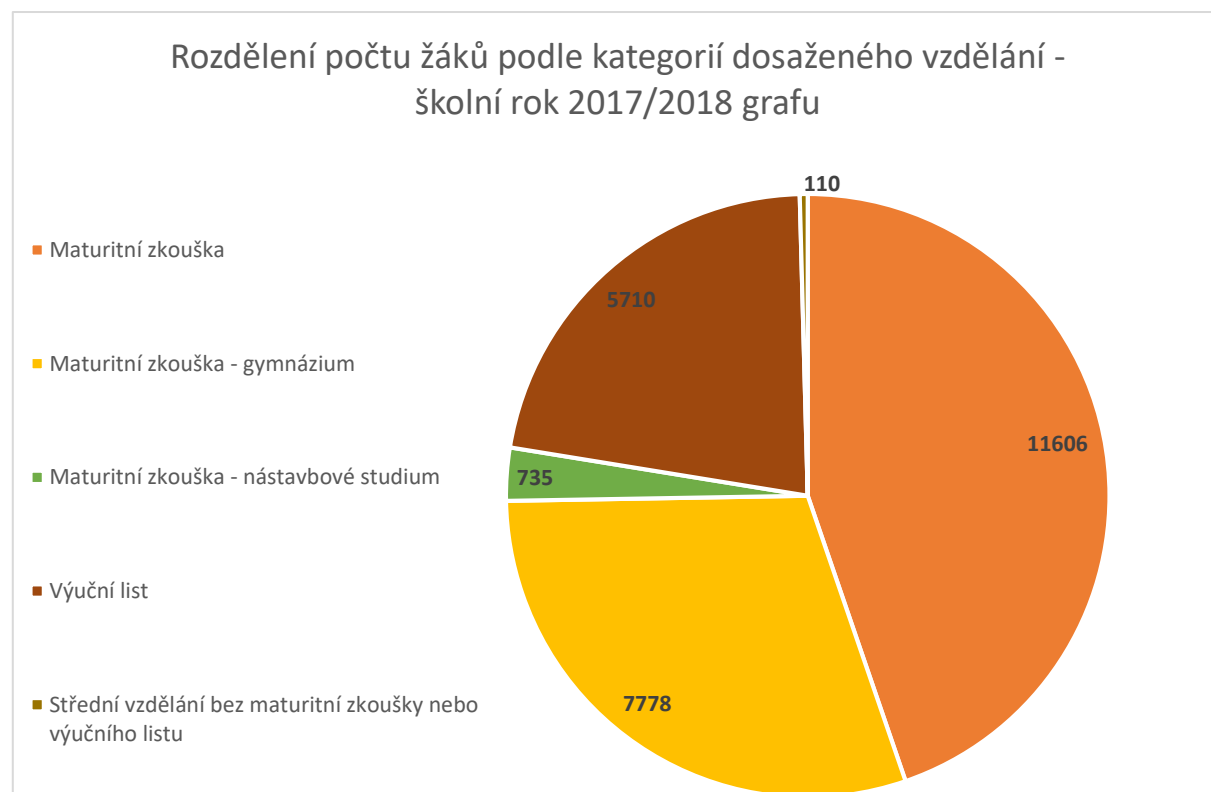
VZDĚLÁVÁNÍ



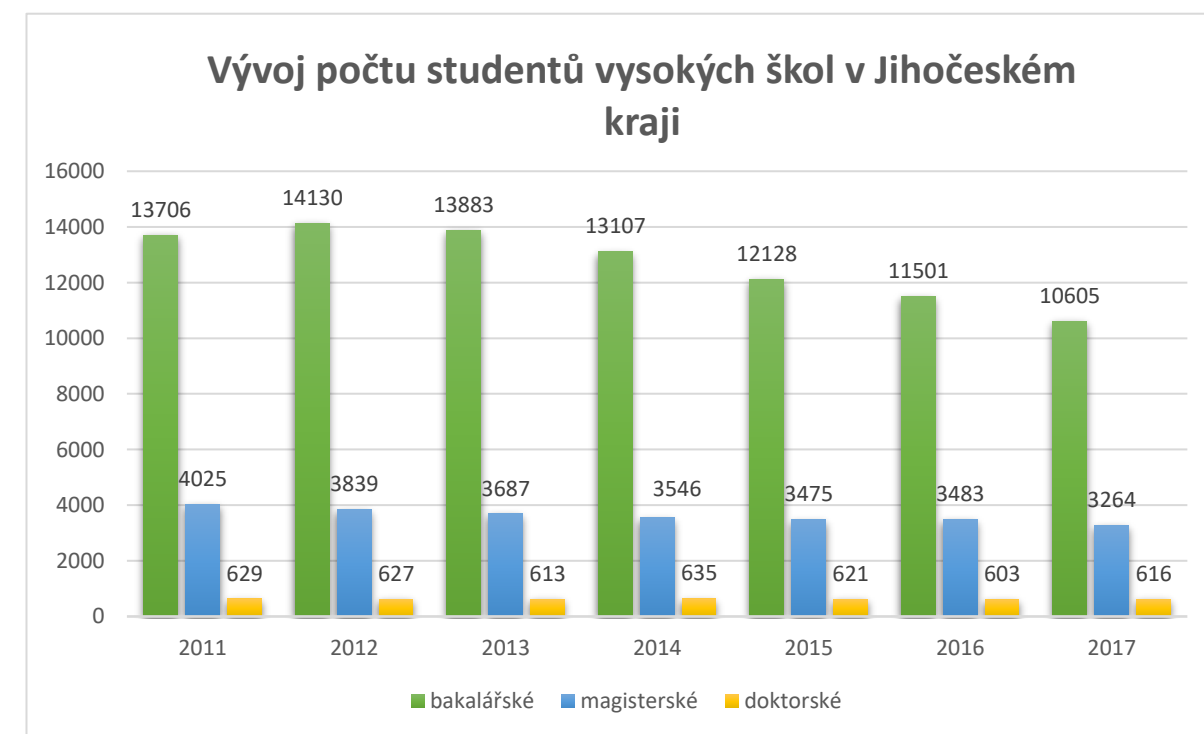
Porovnání vzdělanostní struktury obyvatel mezi kraji ukazuje, že v Jihočeském kraji tvoří velkou část skupina se středním vzděláním s maturitou, o to méně je pak vysokoškolsky vzdělaných.

Počty žáků středních škol denní formy vzdělávání ve vybraných skupinách oborů vzdělání ve školním roce 2017/2018

SKUPINA OBORŮ	POČET	
18	Obecná příprava	7 778
23	Strojírenství a strojírenská výroba	2 795
26	Zemědělství a lesnictví	1 923
28	Gastronomie, hotelnictví a turismus	1 697
29	Ekonomika a administrativa	1 370
31	Elektrotechnika, telekomunikační a výpočetní technika	1 356
33	Obecně odborná příprava	1 037
34	Zdravotnictví	1 029
36	Stavebnictví, geodézie a kartografie	1 016
37	Umění a užité umění	737
39	Informatické obory	685
41	Osobní a provozní služby	630
43	Podnikání v oborech, odvětví	524
53	Potravinářství a potravinářská chemie	518
63	Právo, právní a veřejnosprávní činnost	475

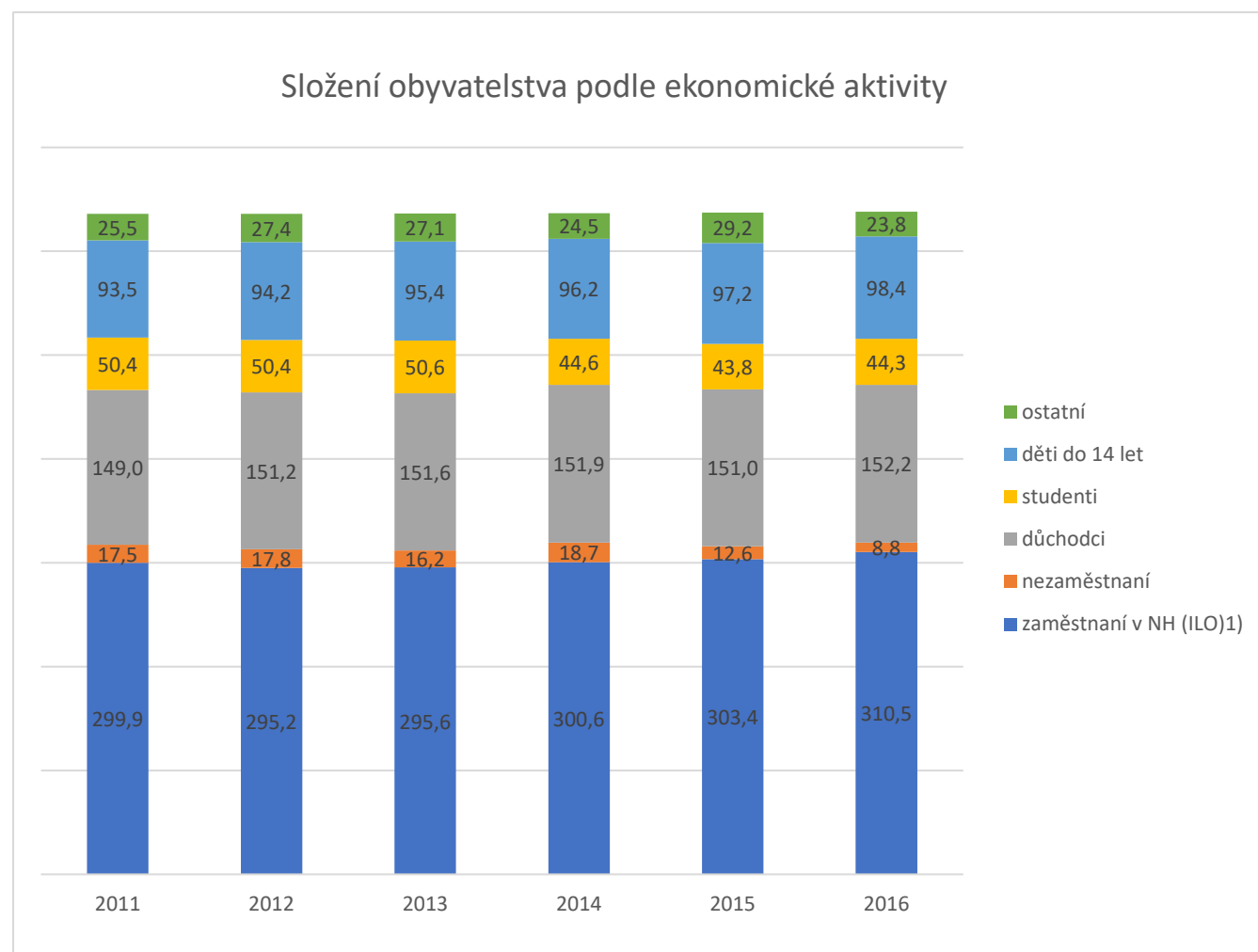


V Jihočeském kraji ve školním roce 2017/2018 bylo na středních školách celkem 25 939 žáků, z toho 77,5 % žáků na oborech zakončených maturitní zkouškou.



Počet studentů vysokých škol se sídlem v Jihočeském kraji klesl z 18 269 na 14 440, v procentuálním vyjádření došlo za uplynulých šest let o pokles téměř o 21 %

TRH PRÁCE



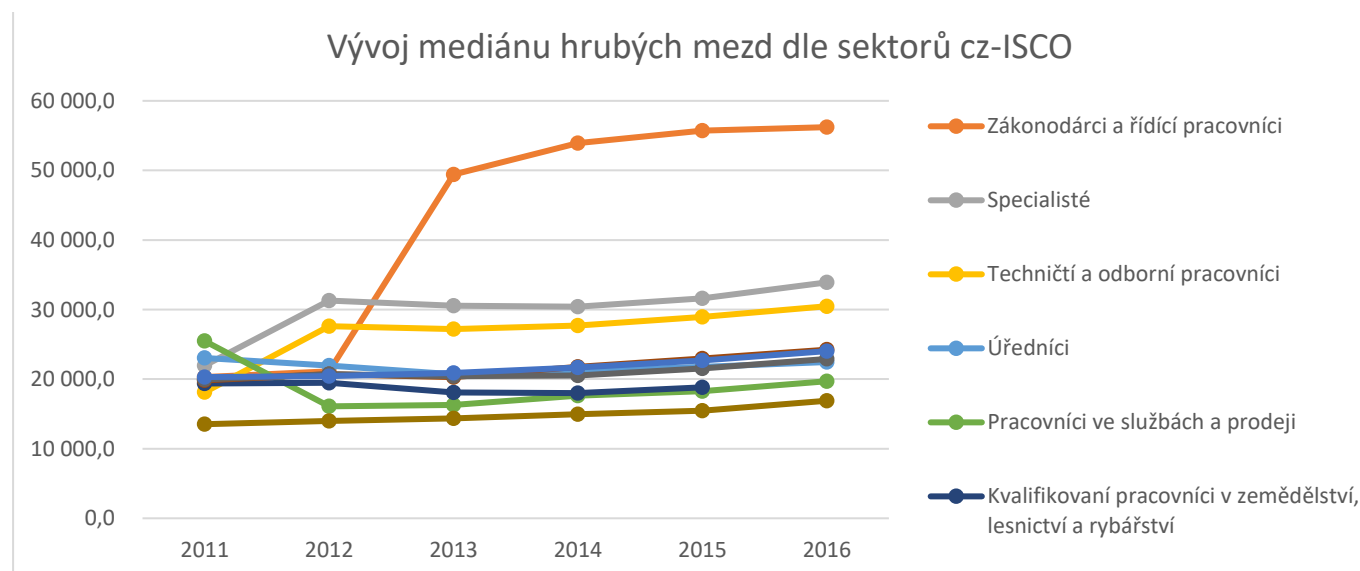
Podíl nezaměstnaných

Podíl nezaměstnaných v Jihočeském kraji vykazuje stabilní pokles od roku 2009 a v současné době je tento podíl 4,28 % což je 5. nejmenší v rámci mezikrajského srovnání. Nejnižší podíl má Praha 3,35 %.

Mzdy

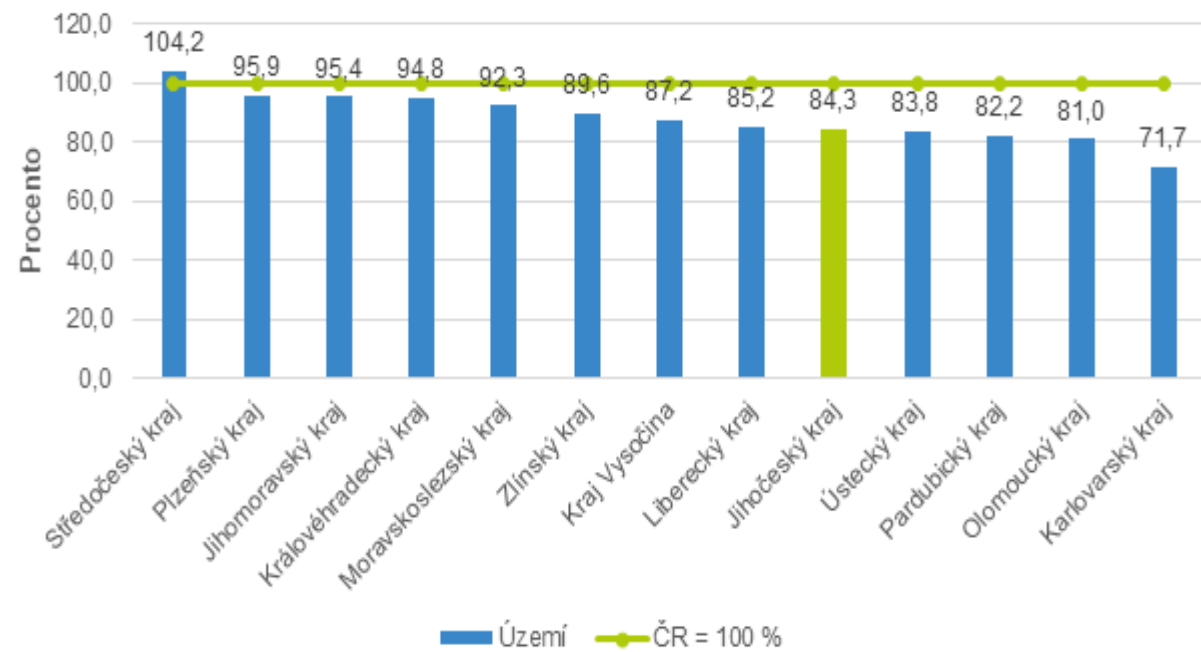
Srovnání průměrných měsíčních hrubých mezd oproti průměru ČR						
Pracovní zařazení podle hlavních tříd CZ-ISCO	2011	2012	2013	2014	2015	2016
Zákonodárci a řídicí pracovníci	80,3 %	77,4 %	77,3 %	72,7 %	73,1 %	90,3 %
Specialisté	86,3 %	84,8 %	85,1 %	80,3 %	80,5 %	82,3 %
Techničtí a odborní pracovníci	94,9 %	95,6 %	96,2 %	90,0 %	90,5 %	94,8 %
Úředníci	95,0 %	97,0 %	97,4 %	92,5 %	92,4 %	92,6 %
Pracovníci ve službách a prodeji	94,5 %	97,5 %	98,8 %	88,3 %	87,8 %	104,0 %
Kvalifikovaní pracovníci v zemědělství, lesnictví a rybářství	110,8 %	103,8 %	105,1 %	98,2 %	98,2 %	.
Řemeslníci a opraváři	93,0 %	95,0 %	92,5 %	95,6 %	95,7 %	98,0 %
Obsluha strojů a zařízení, montéři	95,9 %	97,7 %	98,0 %	96,7 %	96,6 %	95,8 %
Pomocní a nekvalifikovaní pracovníci	92,4 %	95,3 %	96,4 %	91,9 %	91,4 %	100,1 %

Nejmenší platy oproti celorepublikovému průměru mají dle řazení CZ-ISCO specialisté. Pracovníci v zemědělství, lesnictví a rybářství jsou dlouhodobě na hranici republikového průměru, stejně jako nekvalifikovaní pracovníci, kteří také dosahují průměrného platu, nadprůměru dosahují pracovníci ve službách a prodeji.

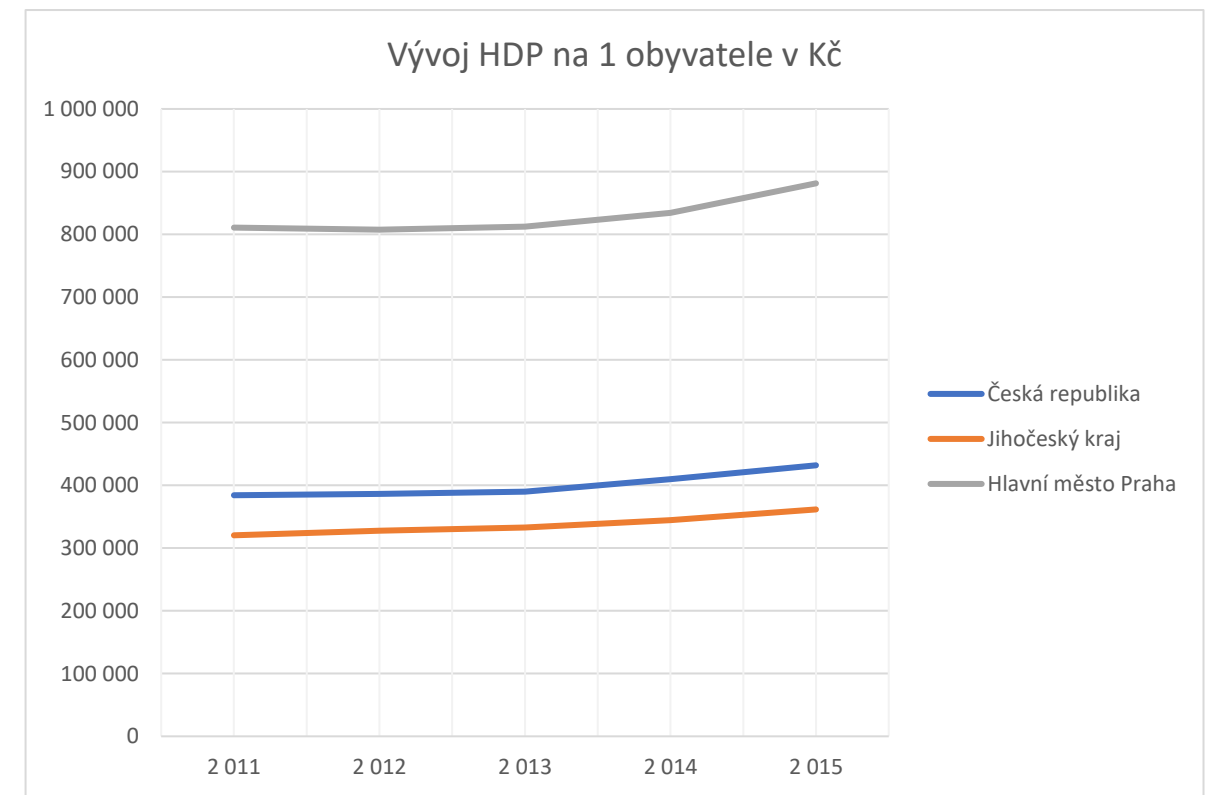


2011 a 2016, největší nárůst bylo dosaženo u zákonodárců a řídicích pracovníků, a to o 175 %, druhý největší nárůst dosáhli techničtí a odborní pracovníci – nárůst o 60 %.

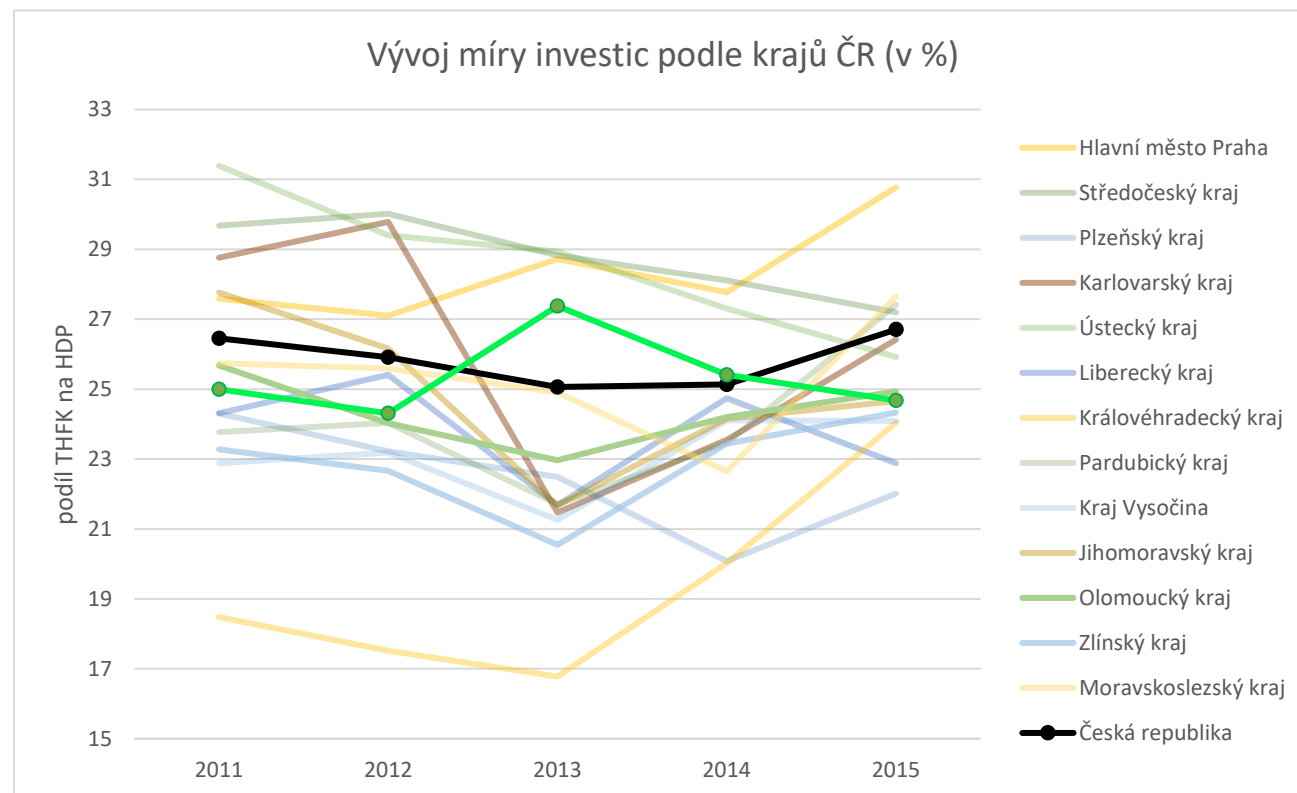
EKONOMICKÁ VÝKONNOST



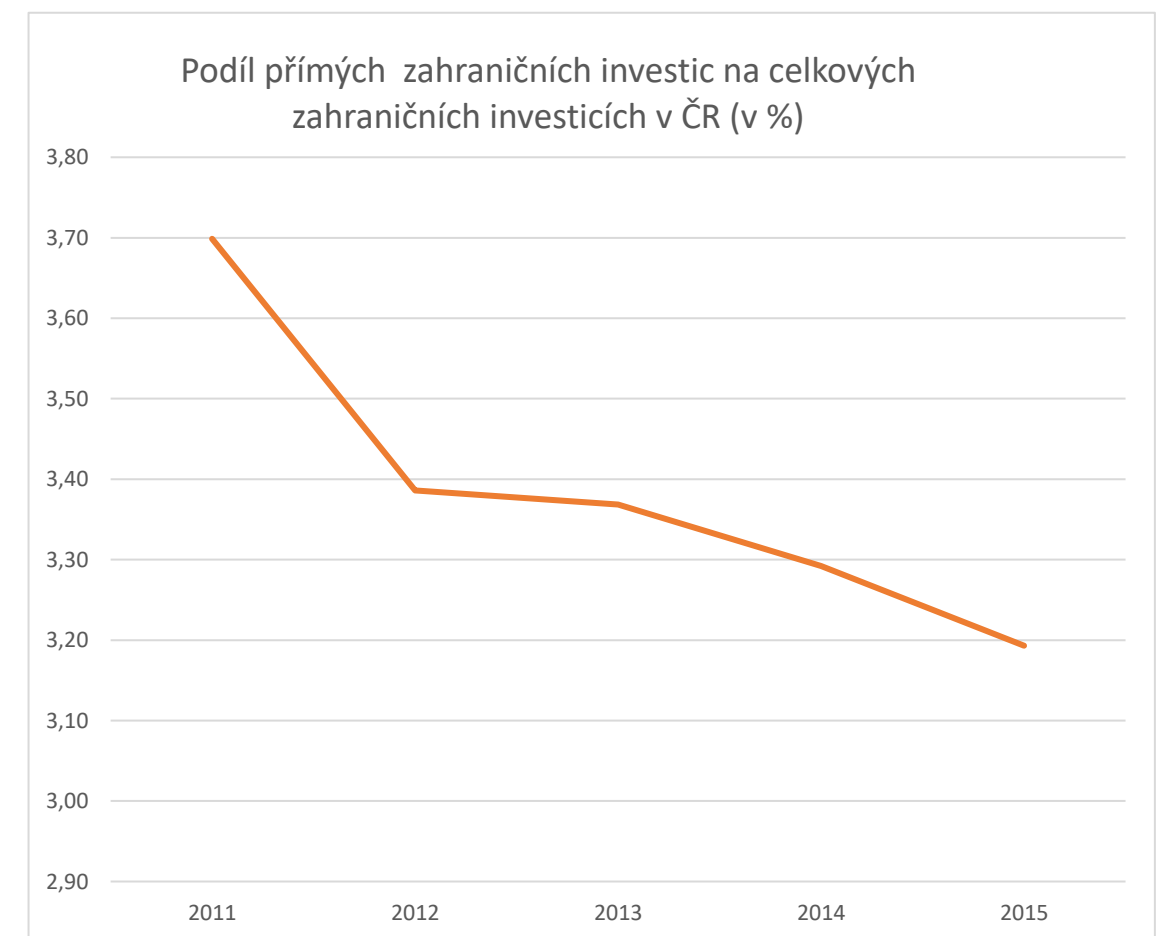
V ČR stále stoupá HDP, stejně je tomu i v Jihočeském kraji. Průměrné tempo přírůstku HDP na jednoho obyvatele ve sledovaném období od roku 2011 do 2016 je 3,14 %, což staví kraj na 11. místo v mezikrajském srovnání. Největší tempo přírůstku HDP



Investice



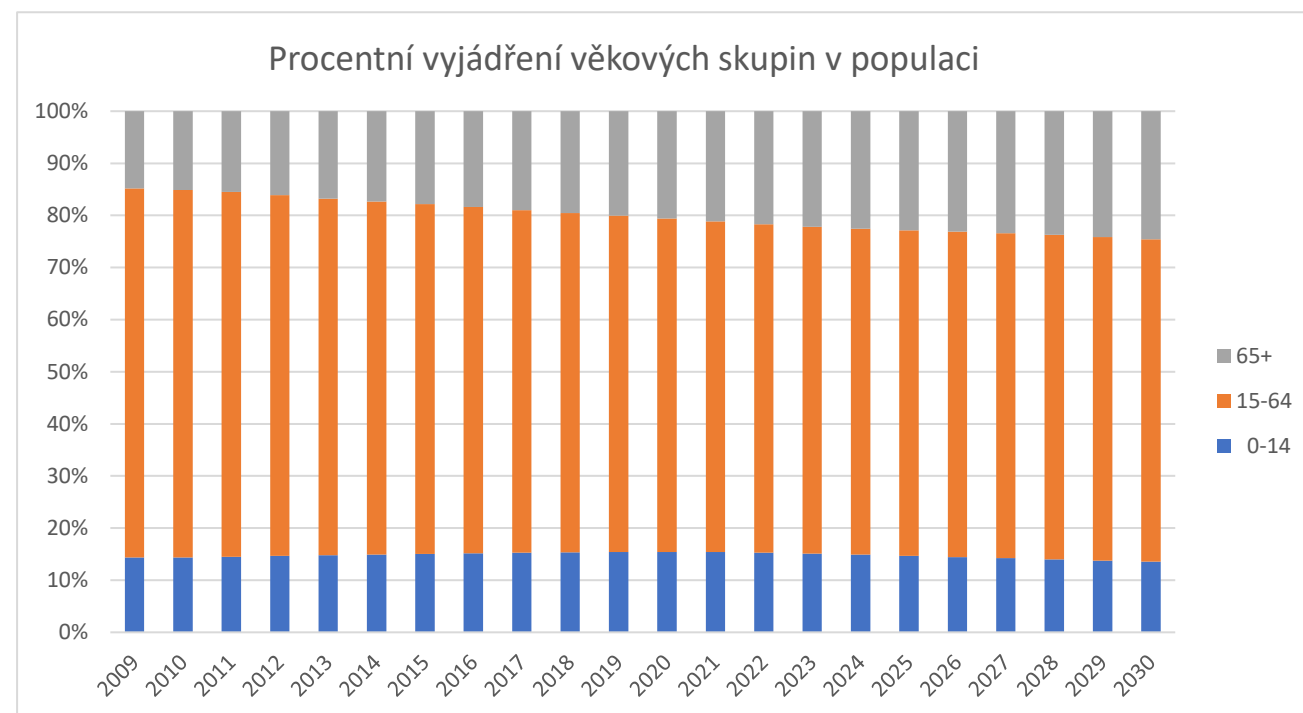
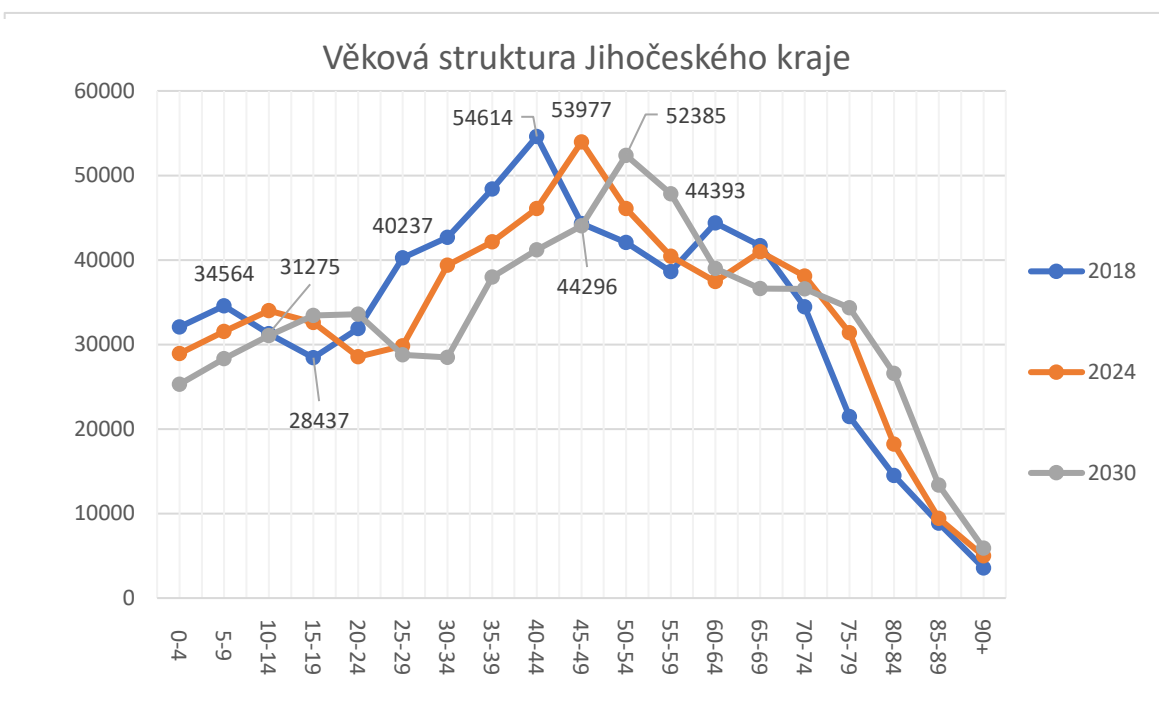
Celková výše zahraničních investic v Jihočeském kraji roste, na druhou stranu jejich podíl na celkových investicích České republiky klesá.



TRENDY SOUVISEJÍCÍ S TRHEM PRÁCE V JIHOČESKÉM KRAJI 2018

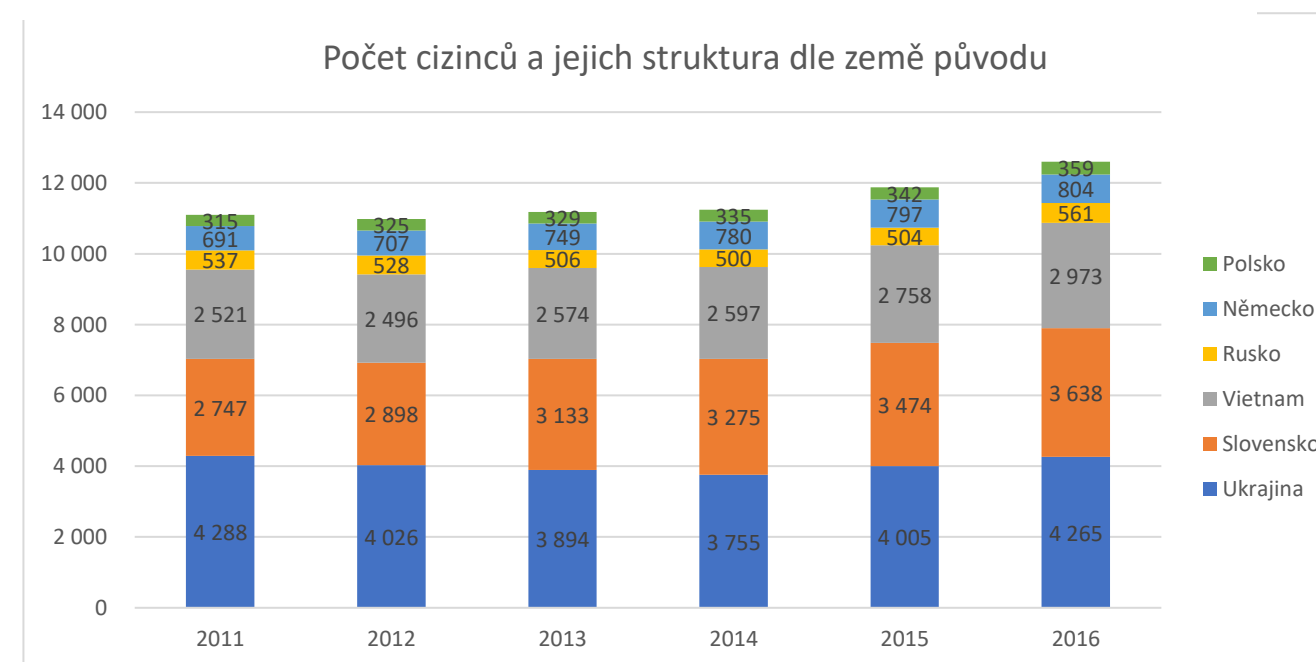
OBYVATELSTVO

Z grafu je patrné, že u populace Jihočeského kraje dochází k rostoucím u trendu za sledované období.



CIZINCI

Jihočeský kraj je v mezikrajském srovnání na 9. místě v počtu cizinců. Na 1. místě se nachází Praha.



Datum zpracování: červenec 2018

Datum zpracování: červenec 2018